

آموزش طراحی فضای سبز با نرم افزار 2018 Realtime Architect

نویسندگان:

مهندس ساسان جعفرنیا

مهندس مهدیه گلبناف

مطابق با استاندارد آموزشی سازمان آموزش فنی و حرفه ای کشور

آذر 1398

سرشناسه	: جعفرنیا، ساسان، 1351-
عنوان و نام پدیدآور	: آموزش طراحی فضای سبز با نرم افزار / Realtime Architect 2018
مشخصات نشر	: نویسندگان: ساسان جعفرنیا، مهدیه گلباف.
مشخصات ظاهری	: مشهد: سخن گستر، 1398.
شابک	: 368 ص: مصور (بخشی رنگی).
وضعیت فهرست‌نویسی	: 978-600-247-880-1
موضوع	: فیپا
موضوع	: طراحی منظر - نرم افزار
موضوع	: Landscape design -- Software
شناسه افزوده	: گلباف، مهدیه، 1372-
رده‌بندی کنگره	: SB 472/45
رده‌بندی دیوپی	: 712
شماره کتابشناسی ملی	: 5925890

آموزش طراحی فضای سبز با نرم افزار

Realtime Architect 2018

ساسان جعفرنیا، مهدیه گلباف

چاپ اول / 1398

چاپخانه: چاپ سپینتا

1000 نسخه

صفحه آرایشی: نفیسه اسماعیلی

شابک: 978-600-247-880-1

64000 تومان



ناشر: سخن گستر

مشهد، خیابان ابن سینا بین ابن سینا 1 و 3 ساختمان اطبا

مرکز توزیع، فروش و پخش: سایت بوک استور

www.Bookstoresite.com

تمام حقوق مادی و معنوی و حق چاپ و پخش و فروش برای ساسان جعفرنیا محفوظ است

فهرست مطالب

11.....	مقدمه
13.....	فصل اول: نوار ابزار
15.....	قسمت اول File
32.....	منوی دوم Edit
37.....	قسمت Settings
55.....	منوی View
65.....	منوی Tools
69.....	اضافه کردن یک خانه با استفاده از ویزارد خانه
70.....	Deck Wizard
70.....	اضافه کردن سکو با استفاده از ویزارد سکو
72.....	Pond Wizard
72.....	اضافه کردن یک حوضچه با استفاده از ویزارد برکه
73.....	Swimming Pool Wizard
73.....	اضافه کردن استخر شنا با استفاده از ویزارد
75.....	Model Import Wizard
75.....	وارد کردن یک مدل
77.....	Picture Import Wizard
78.....	وارد کردن یک تصویر
80.....	Google Maps Import Wizard
80.....	وارد کردن یک تصویر از Google Maps
82.....	CAD Import Wizard
82.....	وارد کردن نقاشی CAD
83.....	Terrain Elevation Import Wizard
84.....	وارد کردن ارتفاع زمین
85.....	Plant Label Wizard
86.....	اضافه کردن برچسب گیاهان با استفاده از Wizard Plant Label
88.....	Project Material List

89.....	ایجاد برآورد هزینه جامع پروژه.....
89.....	برون ریز لیست مواد پروژه.....
91.....	فصل دوم: طراحی ساختمان.....
91.....	فرمان اول و دوم Undo و Redo.....
91.....	فرمان سوم خانه: House.....
98.....	فرمان چهارم درب: Door.....
100.....	فرمان پنجم پنجره: Window.....
102.....	فرمان ششم چراغ: House Light.....
106.....	فرمان هفتم ستون: Column.....
108.....	فرمان هشتم حصار: Fence.....
111.....	فرمان نهم درب حصار:.....
112.....	فرمان دهم پنل فنس: Panel Fence.....
114.....	فرمان یازدهم درب فنس: Panel Gate.....
128.....	فرمان سیزدهم Deck Stairs (پله سکو).....
134.....	فرمان چهاردهم نرده: Railing.....
138.....	فرمان پانزدهم پاسیو: Patio.....
141.....	فرمان شانزدهم پله پاسیو: Patio stairs.....
144.....	فرمان هفدهم دیوار حائل: Retaining Wall.....
149.....	فصل سوم: طراحی اجزاء زمین.....
149.....	فرمان اول Undo.....
149.....	فرمان دوم Redo.....
149.....	فرمان سوم شیب: Slope.....
151.....	فرمان چهارم شبکه ارتفاعی Height Grid.....
152.....	فرمان پنجم نقشه ارتفاعی: Height Map.....
153.....	فرمان ششم Height painter.....
155.....	فرمان هفتم Area Grader.....
156.....	فرمان هشتم Path Grader.....
158.....	فرمان نهم Contour Line.....
161.....	فصل چهارم: طراحی خیابان.....
161.....	فرمان اول و دوم Undo و Redo.....

161.....	فرمان سوم خیابان Road :
165.....	فرمان چهارم SideWalk : (پیاده رو)
167.....	فرمان پنجم Curb : (لبهء پیاده رو)
169.....	فرمان ششم Curb Ramp :
169.....	فرمان هفتم Road Stripe : (خط کشی خیابان)
171.....	فرمان هشتم Road Decal : (نمادهای مختلف)
173.....	فرمان نهم Road Accessory : (ملزومات خیابان)
174.....	فرمان دهم Street Light : (چراغ خیابان)
176.....	فرمان یازدهم Guardrail : (گاردریل)
179.....	فصل پنجم: طراحی چشم انداز.....
179.....	فرمان اول و دوم Redo و Undo.....
179.....	فرمان سوم Region : (منطقه)
183.....	فرمان چهارم Path : (مسیر)
186.....	فرمان پنجم Edging : (حاشیه گذاری)
188.....	فرمان ششم Stone Edging : (حاشیه گذاری خطی)
190.....	فرمان هفتم Hedge : (پرچین)
193.....	فرمان هشتم Accessory : (لوازم فرعی).....
199.....	فرمان دهم Rock : (نخته سنگ)
201.....	فرمان یازدهم Rock Border : (حاشیه سنگی)
204.....	فرمان دوازدهم Picture : (عکس).....
209.....	فرمان سیزدهم Plant : (گیاه).....
214.....	فرمان چهاردهم Plant Fill : (پرکردن گیاه)
219.....	فرمان پانزدهم Plant Row : (گیاه خطی)
223.....	فصل ششم: طراحی تزئینات آبی.....
223.....	فرمان اول و دوم Redo و Undo.....
223.....	فرمان سوم Pond : (برکه یا آبگیر).....
230.....	فرمان چهارم Stream : (نهر)
234.....	فرمان پنجم Waterfall : (آبشار)
237.....	فرمان ششم Fountain : (آبنا)
240.....	فرمان هفتم Jumping Jet : (فواره)
243.....	فرمان هشتم Sprinkler Line : (خطوط آبیاش)

245.....	فرمان نهم Sprinkler Head : (آبپاش)
247.....	فصل هفتم: طراحی استخر
247.....	فرمان اول و دوم Undo و Redo.....
247.....	فرمان سوم Pool : (استخر)
257.....	فرمان چهارم Pool Decking : (سکوی استخر)
261.....	فرمان پنجم Pool stairs : (پله استخر)
264.....	فرمان ششم Pool seat : (پله داخلی)
269.....	فرمان هفتم Pool Wall : (دیوار جداکننده استخر)
274.....	فرمان هشتم Pool Light : (لامپ استخر)
276.....	فرمان نهم Pool Accessory : (لوازم جانبی استخر)
279.....	فصل هشتم: ابزارهای سودمند
279.....	فرمان اول Undo و فرمان دوم Redo.....
279.....	فرمان سوم دوربین Realtime Camera :
285.....	فرمان چهارم 3D Text : (افزودن متن)
287.....	فرمان پنجم 3D Dimension : (اندازه گذاری)
289.....	فرمان ششم Overlay : (لایه گذاری)
295.....	فرمان هفتم Lot Boundary : (حریم)
297.....	فرمان هشتم Character : (شخصیت)
301.....	فصل نهم: طراحی مدل
301.....	فرمان اول و دوم Undo و Redo.....
301.....	فرمان سوم جعبه Box :
304.....	فرمان چهارم Ramp : (سطح شیب دار)
306.....	فرمان پنجم Cylinder : (سیلندر یا استوانه)
308.....	فرمان ششم Extrusion : (اکستروژن)
311.....	فرمان هفتم Lathe : (تراش دادن)
313.....	فرمان هشتم Loft :
315.....	فرمان نهم Part :
317.....	فرمان دهم Convert to Custom :

323.....	فصل دهم: ترسیم پلان
323.....	فرمان اول و دوم Undo و Redo
323.....	فرمان سوم Line: (خط)
325.....	فرمان چهارم Curve: (منحنی)
327.....	فرمان پنجم Arc: (کمان)
329.....	فرمان ششم Circle: (دایره)
331.....	فرمان هفتم Ellipse: (بیضی)
333.....	فرمان هشتم Rectangle: (مستطیل)
335.....	فرمان نهم Rounded Rectangle: (مستطیل گرد)
338.....	فرمان دهم Pie
341.....	فرمان یازدهم Shape: (شکل)
343.....	فرمان دوازدهم Symbol: (نماد)
345.....	فرمان سیزدهم Line Dimension: (خط اندازه گیری)
347.....	فرمان چهاردهم Radial Dimension
350.....	فرمان پانزدهم Text: (متن)
351.....	فرمان شانزدهم Label
355.....	فرمان هفدهم 3D Label
358.....	فرمان هجدهم Plant Lable: (طرح سه بعدی گیاه)
365.....	فرمان نوزدهم Plant Legend
366.....	فرمان بیستم Embedded Object

مقدمه

به نرم افزار Realtime landscaping Architect نسخه 2018 خوش آمدید. این نرم افزار یکی از بهترین ابزار برای طراحی فضای سبز و تجربه چشم انداز رویائیتان است. برای استفاده از نرم افزار Realtime لازم نیست که متخصص باشید، در حقیقت این برنامه بیشتر برای افرادی که علاقه‌مند به طراحی پروژه فضای سبز هستند طراحی شده است تا کسانی که به جزئیات ساختمان اهمیت می‌دهند. شما می‌توانید به سرعت و به آسانی ایده‌های مختلف را قبل از شروع احداث فضای سبز یا استخدام پیمانکار امتحان کنید. چشم انداز چیزی فراتر از علفزاری با تعدادی درخت است، آزمایش کاملی است که قابل محاسبه است. به همین دلیل است که نرم‌افزار طراحی Realtime ابزارهای جامع و مرتبطی را برای ساخت چشم انداز و عوارض محیط‌تان فراهم می‌کند

با استفاده از Realtime Landscaping Architect، مشتریان خود را با طراحی جزئیات چشم‌انداز 2 بعدی و 3 بعدی تحت تأثیر قرار دهید. مناظر کاملی از جمله حیاط‌ها، باغ‌ها، استخرهای شنا، برکه‌ها، سکوها، نرده‌ها، پاسیوها و موارد دیگر را طراحی کنید.

برخی از ویژگی‌های نرم افزار:

- طرح‌های منظره حرفه‌ای را طراحی کنید.
- ارائه‌ها و فیلم‌های جذاب تولید کنید.
- ابزار طراحی قدرتمند و در عین حال آسان برای استفاده است.
- دارای 17000 اشیاء، از جمله 7400 گیاه است.
- به سرعت هزینه هر پروژه را با استفاده از لیست مواد یکپارچه و خودکار پروژه تخمین بزنید. به سادگی لیست را باز کنید، قیمت‌ها را برای اشیاء مختلف محوطه سازی وارد کنید و هزینه را مشاهده و پرینت کنید.
- طراحی سیستم‌های آبیاری کاملاً متناسب با طراحی منظره مشتری شما.
- استخر و برکه‌های خیره کننده در بالای زمین، در سطح زمین، سطح چندگانه طراحی کنید.

■ با استفاده از قابلیت ویژه و جدید نرم افزار می توانید نقشه CAD ، پرونده های DWG ، PDF و DXF را در طرح های خود وارد کنید. فقط با چند کلیک می توانید مستقیماً در بالای نقشه سایت و سایر نقشه های CAD برای مقیاس دقیق و قرار دادن آنها طراحی کنید.

امکانات بی نظیر، سرعت بالای ایجاد تصاویر 3 بعدی، امکان استفاده از نقشه های CAD، قابلیت تولید فیلم، محیط کاربر پسند و صدها ویژگی منحصر به فرد باعث شده است که نرم افزار ریل تایم آرشیستکت 2018 ، نرم افزار برتر طراحی فضای سبز در دنیا باشد. خدا را شاکرم که بعد از سالها فعالیت در زمینه طراحی و اجرای فضای سبز (1378 الی 1398) و تدوین استانداردهای آموزشی برای نرم افزار دلوکس 6 (1388)، ریل تایم پرو (1390)، ریل تایم آرشیستکت 2 (1391) و ریل تایم آرشیستکت 2018 (1398) برای سازمان آموزش فنی و حرفه ای کشور و تدریس آنها از سال 1389 تا کنون و ترجمه 2 عنوان کتاب در زمینه طراحی فضای سبز و تالیف 2 عنوان کتاب در زمینه نرم افزارهای طراحی فضای سبز، توانستم این کتاب را با همکاری سرکار خانم مهندس گلباف به رشته تحریر درآورم. از تمامی اساتید، صاحب نظران و مطالعه کنندگان عزیز استدعا می گردد ما را از پیشنهادات و انتقادات ارشادی و راه گشای خود بی نصیب نگردانند و ضعف های این اثر را به منظور پربارتر نمودن مطالب و اصلاح در چاپ های بعدی به آدرس الکترونیکی info@bookstoresite.com ارسال کنند.

با احترام
ساسان جعفرنیا
آذر 1398

فصل اول

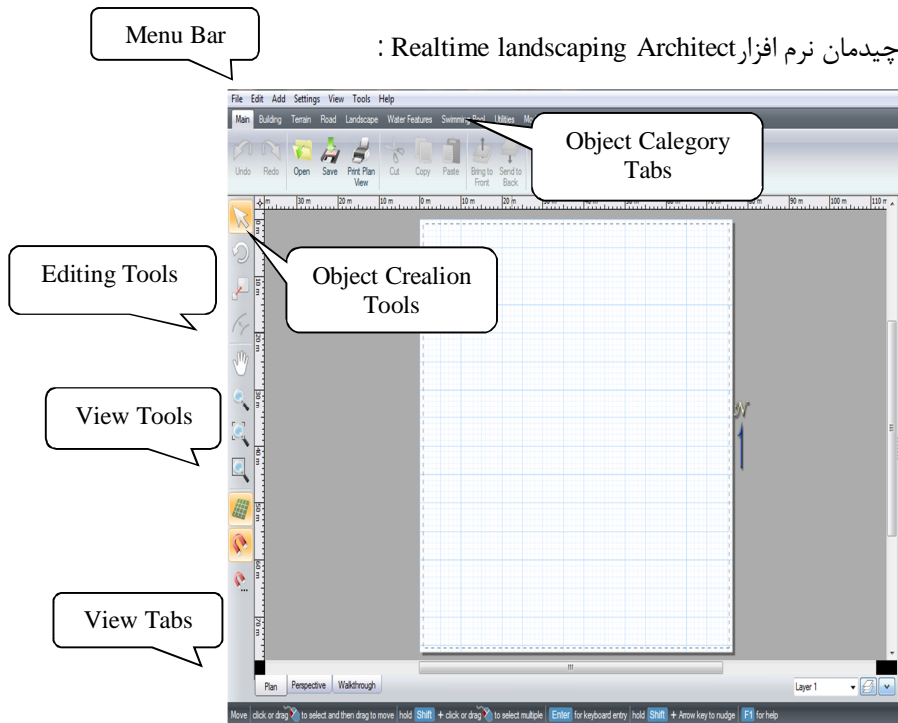
نوار ابزار

زمانی که برنامه را باز کنید، منوی زیر ظاهر می‌شود:



- (Start a New Design) شروع طرح جدید از ابتدا: برای شروع طرح جدید از ابتدا این گزینه را کلیک کنید.
- (Open a Saved Desing) باز کردن طرح ذخیره شده: این گزینه را کلیک کنید تا فایل طرح از قبل ذخیره شده باز شود.
- (Open a Sample Desing) باز کردن طرح الگو: این گزینه را برای باز کردن نمونه‌ای از طرح کلیک کنید. می‌توانید از طرح‌ها به عنوان نقطه شروع طرح استفاده کنید.
- (Start a New Desing Using The Wizard) ایجاد طرحی جدید با استفاده از برنامه ایجادکننده:
برای ایجاد طرحی جدید با استفاده Wizard (برنامه ایجاد کننده) این گزینه را کلیک می‌کنید.

(View Onilne Tutorials at Ideaspectrum.com) : برای مشاهده فیلم‌های آموزشی
 (Desing Over a Photo Using Realtime Landscaping Photo) : طراحی روی عکس
 (show these options at startup) : اگر می‌خواهید زمانی که برنامه شروع می‌شود پنجره
 یا منوی بالا ظاهر نشود، این گزینه را غیرفعال کنید.



(Realtime landscaping Architect) نرم افزار ریل تایم یا (طراحی فضای سبز) شامل 10

Tabs است.

Main اول است که شامل 14 فرمان است:

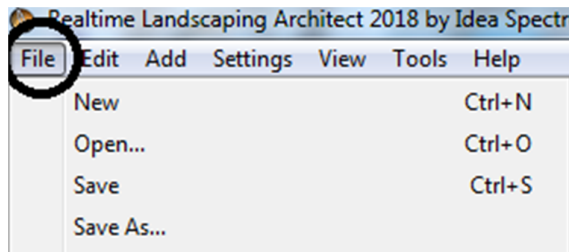
قبل Undo

بعد Redo

Open باز کردن طرح‌ها یا نقشه‌های از قبل کشیده شده

Save طرح کشیده شده را در سیستم ذخیره کنیم و فرمان‌های دیگر که معمولاً غیر فعال

هستند.

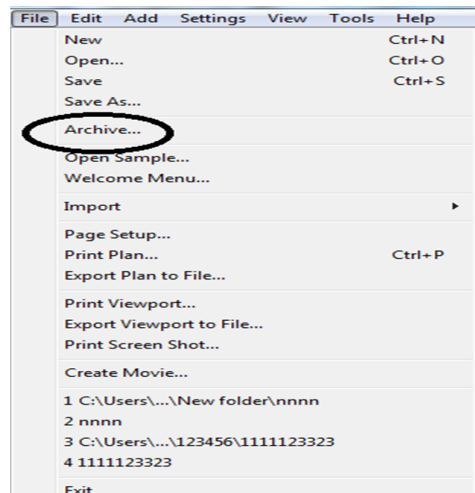
قسمت اول File :

New : باز کردن صفحه جدید
 برای طراحی با گرفتن دکمه‌های
 ctrl+N می‌توانید صفحه‌ی جدید
 باز کنید.
 Open : باز کردن نقشه‌های از
 قبل کشیده شده با گرفتن

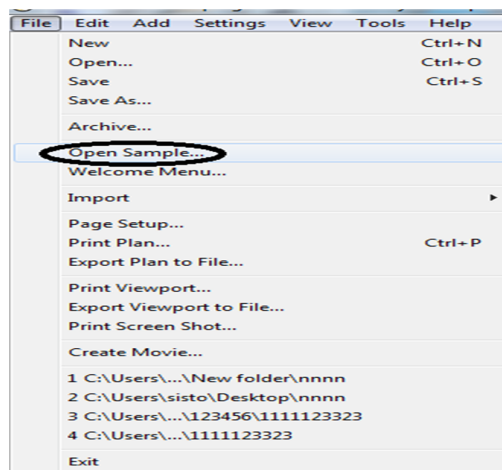
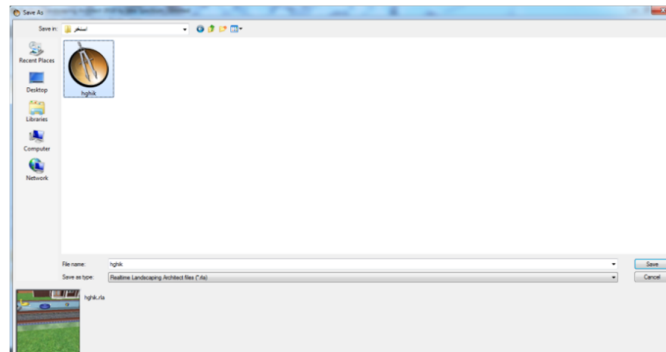
دکمه‌های ctrl+O می‌توانید فایل‌های از قبل کشیده شده را باز کنید.

Save : با انتخاب روی این گزینه می‌توانید طراحی خود را ذخیره کنید. با گرفتن دکمه‌های
 ctrl+S می‌توانید طرح‌های کشیده شده را ذخیره کنید.

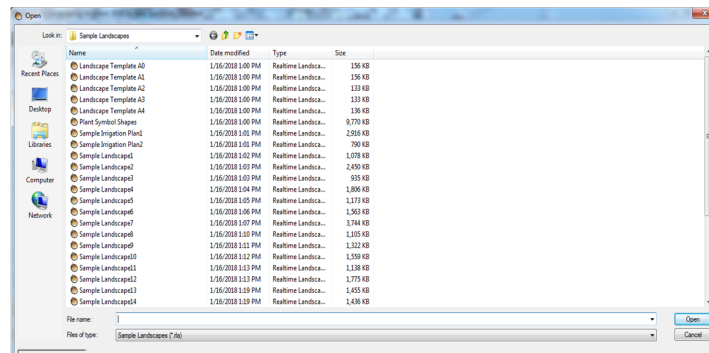
Save As : با انتخاب روی این گزینه می‌توانید طراحی خود را ذخیره کنید.



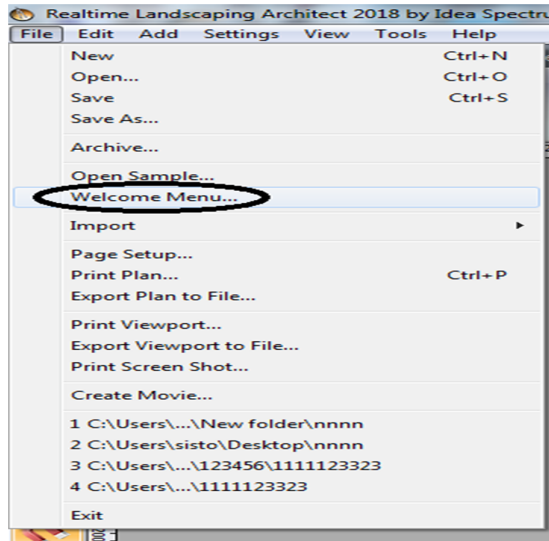
Archive : طرح‌هایی که قبلاً کشیده شده و ذخیره شدن را از قسمت آرشیو می‌توانید
 انتخاب و باز کنید.



Open sample: طرح‌های آماده یا الگو که از قبل کشیده شده را با انتخاب این گزینه می‌توانید انتخاب و باز کنید.



Welcome menu : با انتخاب این گزینه صفحه‌ای به عنوان خوش آمد گویی باز می‌شود که



شامل قسمت‌های زیر است:

- (Start a New Design) شروع طرح جدید از ابتدا : برای شروع طرح جدید از ابتدا این گزینه را کلیک کنید.
- (Open a Saved Desing) باز کردن طرح ذخیره شده: این گزینه را کلیک کنید تا فایل طرح از قبل ذخیره شده باز شود.
- (Open a Sample Desing) باز کردن طرح الگو: این گزینه را برای باز کردن نمونه‌ای از طرح کلیک

کنید. می‌توانید از طرح‌ها به عنوان نقطه شروع طرح استفاده کنید.

(Start a New Desing Using The Wizard) ایجاد طرحی جدید با استفاده از برنامه ایجادکننده: برای ایجاد طرحی جدید با استفاده Wizard (برنامه ایجاد کننده) این گزینه را کلیک می‌کنید.

(View Onilne Tutorials at Ideaspectrum.com) : مشاهده فیلم های آموزشی

(Desing Over a Photo Using Realtime Landscaping Photo) : با انتخاب این گزینه

قسمت Photo2018 باز می‌شود.

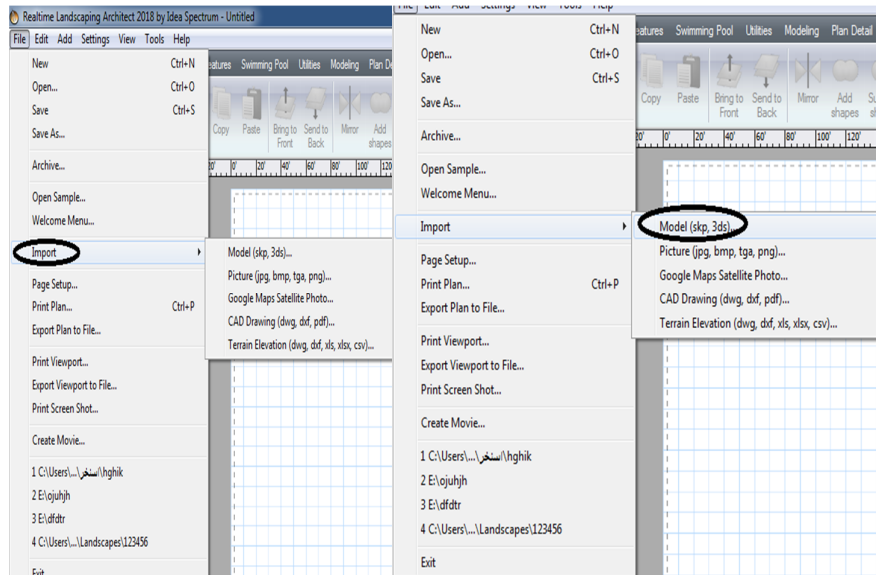
(show these options at startup) : اگر می‌خواهید زمانی که برنامه شروع می‌شود پنجره یا

منوی بالا ظاهر نشود، این گزینه را غیرفعال کنید.



Import

این گزینه شامل قسمت‌هایی است.



Model (skp,3ds): مدل واردات ابزار ویزارد برای وارد کردن مدل‌های 3D از اشیائی که شما آن را آنلاین دریافت کرده‌اید یا خودتان در برنامه دیگری وارد کرده اید استفاده می‌شود. برای وارد کردن، مدل باید در قالب SketchUp (skp) یا 3D Studio (3ds) باشد.

1- روی ابزار و مدل وارد کردن ویزارد کلیک کنید.

2- روی دکمه بعدی کلیک کنید.



3- نوع مدل مورد نظر خود را

وارد کنید و سپس دکمه Next را کلیک کنید.

4- مدل مورد نظر خود را وارد

کنید و سپس دکمه Open را کلیک کنید.

5- پیش نمایش مدل شما

نمایش داده خواهد شد. روی دکمه بعدی کلیک کنید.

6- در صورت لزوم، اندازه و

جهت‌گیری مدل را با وارد کردن

مقادیر در زمینه‌های مناسب تغییر دهید. روی دکمه بعدی بعد از اتمام کلیک کنید.

7- روی دکمه تنظیم

نام فایل کلیک کنید تا نام

دیگری برای مدل خود

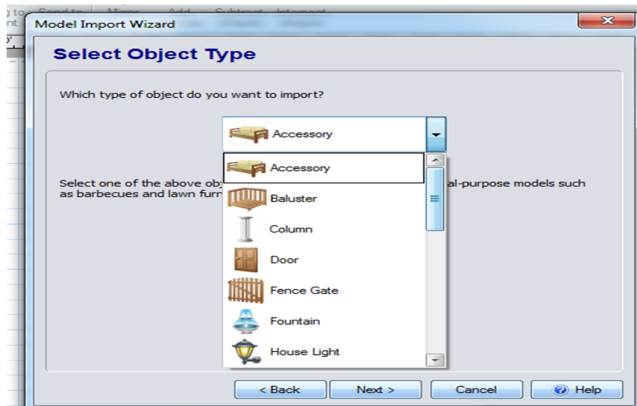
وارد شود یا فقط روی

دکمه Next کلیک کنید.

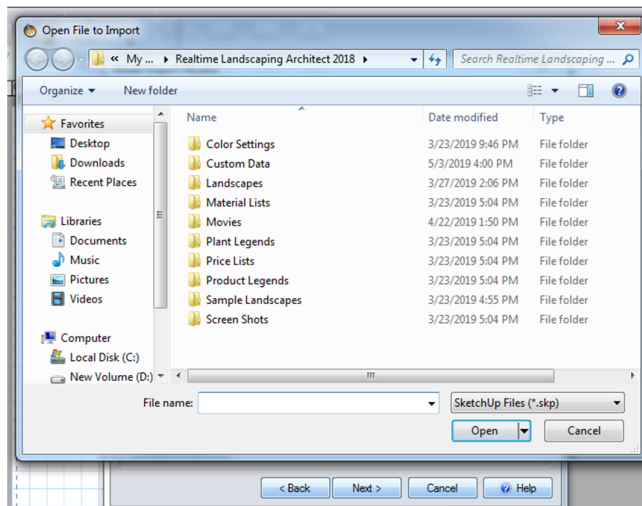
8- برای وارد کردن این

مدل و تکمیل ویزارد روی

دکمه Finish کلیک کنید.



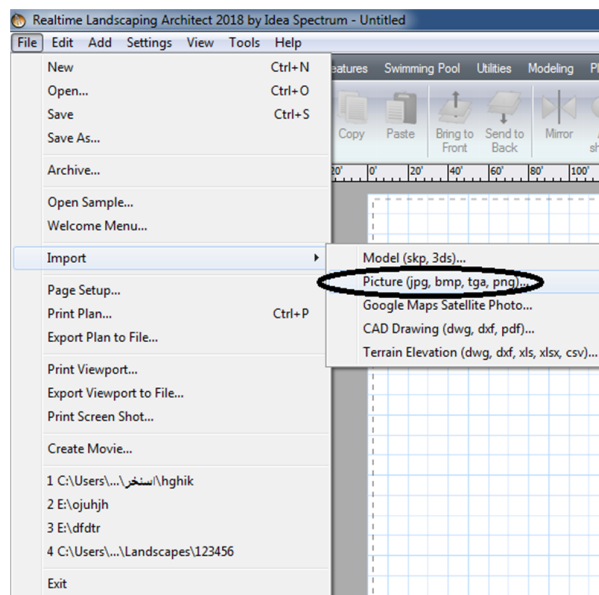
هنگامی که ویزارد کامل می شود، روی یک منطقه در طراحی منظره خود کلیک کنید تا مدل تازه وارد شده را اضافه کنید. به عنوان مثال، اگر یک پل حوضچه به عنوان لوازم جانبی



وارد شده باشد، می توان آن را در رده سفارشی کتابخانه لوازم جانبی پیدا کرد.

با کلیک کردن روی این گزینه پنجره ای باز می شود مانند تصویر ذیل:

ویزارد وارد کردن تصویر برای وارد کردن عکس از گیاهان، حیوانات و دیگر اشیاء استفاده می شود. عکس هایی از مواد مانند چمن، مالچ و آجر نیز می تواند وارد شود.



برای شروع، ابتدا یک عکس را به صورت آنلاین دانلود کنید یا یک عکس با استفاده از یک دوربین دیجیتال بگیرید. اگر از یک دوربین دیجیتال استفاده می کنید قبل از اینکه تصویر را وارد کنید، مطمئن شوید که تصویر را از دوربین به کامپیوتر منتقل کنید. تصاویر اسکن شده نیز می توانند وارد شوند



در صورت لزوم، تصویر را با استفاده از برنامه ویرایشگر عکس بیدرنگ یا هر برنامه ویرایش عکس مانند Photoshop، Paint Shop Pro یا GIMP ویرایش کنید. مراحل زیر را دنبال کنید تا تصویر را به Realtime Landscape Architect وارد کنید.

1- روی ابزار و تصویر وارد

ویژارد کلیک کنید.

2- روی دکمه بعدی کلیک

کنید.

3- نوع تصویری را که

می‌خواهید وارد کنید انتخاب

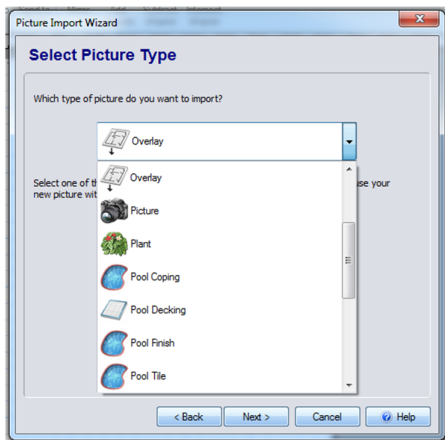
کنید و سپس روی دکمه

بعدی کلیک کنید. منطقه را

برای مناطق عمومی انتخاب

کنید، مانند شستشوی رنگ،

مالچ یا چمن.



4- تصویری را که می‌خواهید وارد کنید انتخاب کنید و سپس روی دکمه Open کلیک

کنید.



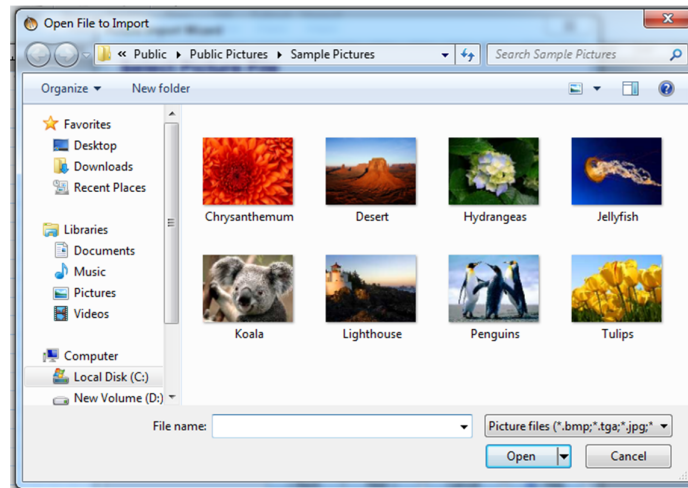
5- پیش نمایش تصویر شما ظاهر خواهد شد. روی دکمه بعدی کلیک کنید.

6- روی دکمه تنظیم نام فایل کلیک کنید تا نام دیگری برای تصویرتان وارد شود یا فقط روی دکمه Next کلیک کنید. اگر شما وارد گیاه می شوید، نام پرونده نام مشترک گیاهی است.

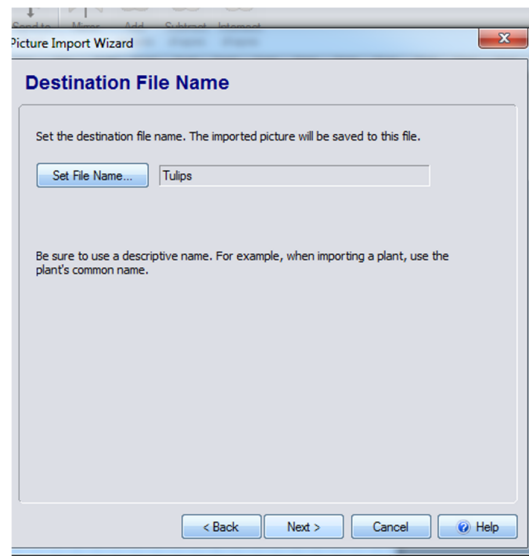
7- اگر وارد گیاه شوید، روی صفحه نمایش زیر نمایش داده می شود. اطلاعات مورد نظر برای

کارخانه خود را وارد کنید و سپس روی دکمه Next کلیک کنید. این اطلاعات اختیاری است، اما توصیه می شود که به طور دقیق سن بالغ و بالغ را وارد کنید، زیرا آنها تاثیر می گذارند تا وقتی که به طراحی منظره شما اضافه شود، اندازه گیاه اندازه می گیرد.

8- روی دکمه Next کلیک کنید و سپس دکمه Finish را برای تکمیل ویزارد کلیک کنید.

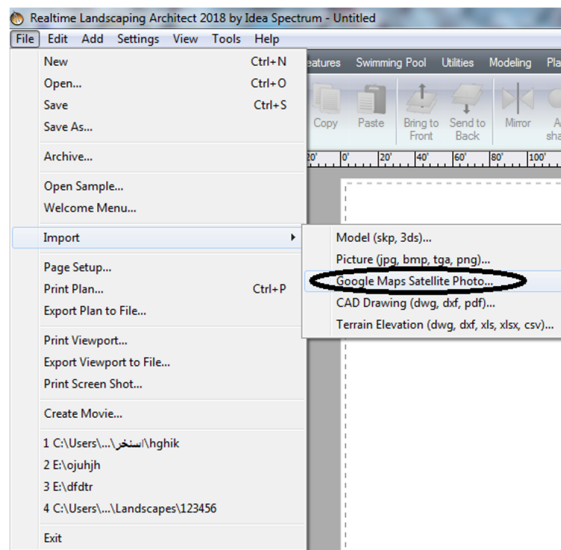
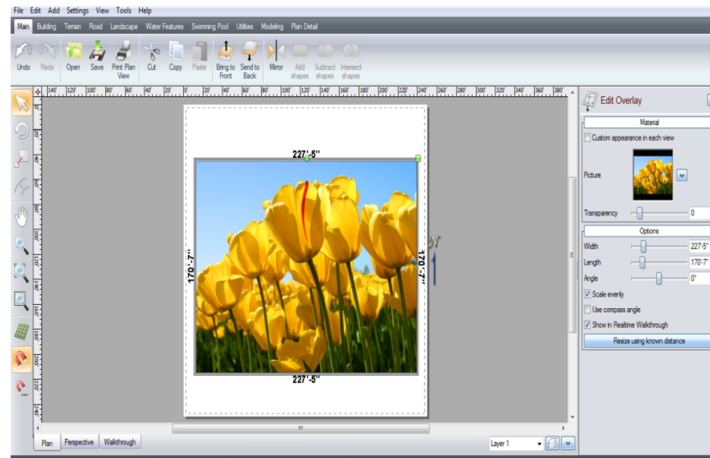


با کلیک کردن روی گزینه پنجره ای باز می شود مانند تصویر ذیل:



(...photo,satellite,maps) Google: برای وارد کردن یک تصویر ماهواره‌ای از اموال مشتری خود از Google Map Import Wizard استفاده کنید. پس از آن شما می‌توانید آن را به عنوان یک الگو برای ایجاد طراحی خود استفاده کنید.





برای وارد کردن یک تصویر از
Google Maps:

1- ابزارها و ویزارد وارد کردن
نقشه‌های Google را کلیک کنید.
2- روی دکمه بعدی کلیک
کنید.

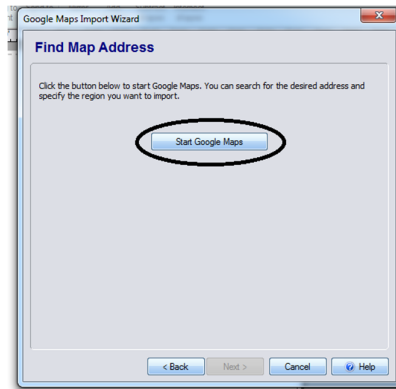
3- روی شروع Google Maps
کلیک کنید.

4- آدرس اموالی را که
می‌خواهید وارد کنید تایپ کنید و
روی دکمه جستجو کلیک کنید.



5- دیدگاه را با استفاده از ماوس تنظیم کنید تا ملک پنجره را پر کند. برای پانچ کلیک کنید و بکشید، و از چرخ موس برای بزرگنمایی استفاده کنید.

6- روی دکمه Specify Region کلیک کنید. یک مستطیل ظاهر خواهد شد.

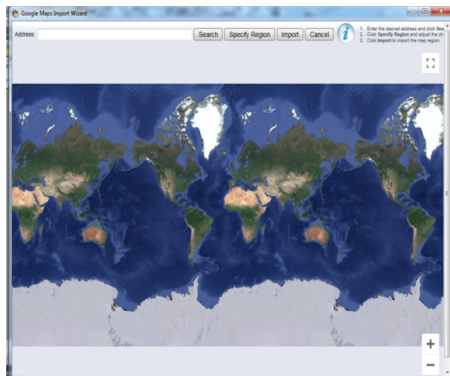


7- حلقه‌های سفید را کلیک کنید و بکشید و منطقه را تنظیم کنید تا منطقه مورد نظر خود را وارد کنید. (شما می‌توانید با کلیک کردن و کشیدن حلقه‌های خاکستری در بین آن‌ها نقاط را وارد کنید).

8- روی دکمه وارد کردن کلیک کنید. تصویر ماهواره‌ای به کامپیوتر شما دانلود می‌شود.

9- روی دکمه تنظیم نام فایل کلیک کنید و نام فایل را برای تصویر خود وارد کنید.

10- روی دکمه Next کلیک کنید و سپس Finish را برای تکمیل ویزارد کلیک کنید.



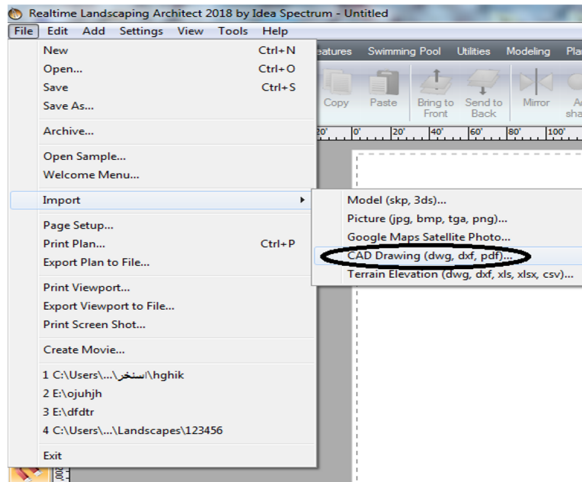
: CAD Drawing(dwg,dxf,pdf,...)

CAD Import Wizard وارد کردن نقشه‌های 2D در نرم افزارهایی مانند AutoCAD، ProgeCAD، DraftSight و دیگر برنامه‌هایی

که فایل‌ها را در DWG، DXF یا فرمت PDF می‌نویسند وارد می‌کنند. این برای وارد کردن برنامه‌های سایت، نقشه‌های زمین، کاشت جزئیات و سایر نقاشی‌های 2D مفید است.

برای وارد کردن نقاشی CAD:

- 1- ابزارها و CAD Drawing Import Wizard را کلیک کنید.
- 2- روی دکمه بعدی کلیک کنید.



- 3- به فایل مورد نظر وارد شوید و بر روی Open کلیک کنید.

- 4- DWG / DXF مشخص کنید کدام لایه‌ها را می‌خواهید وارد کنید و روی Next کلیک کنید.

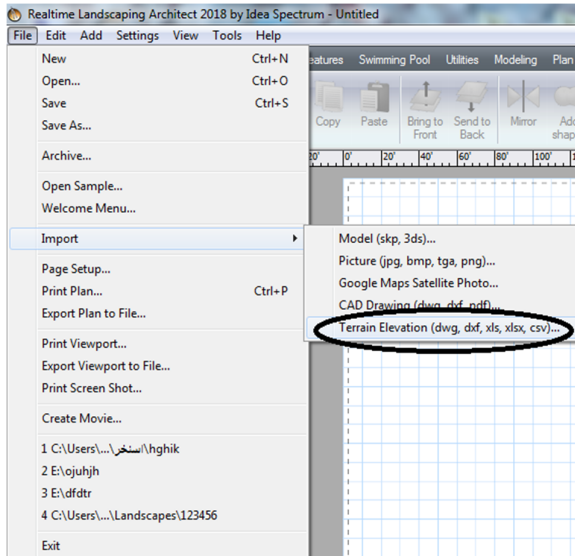
- 5- DWG / DXF واحدهای طراحی مورد نظر را انتخاب کنید. شما همچنین می‌توانید یک مقیاس مقیاس را وارد کنید اگر می‌خواهید تغییر اندازه طراحی در هنگام ورود. سپس روی بعدی کلیک کنید.



- 6- روی دکمه تنظیم نام فایل کلیک کنید و یک نام فایل برای نقاشی وارد شده را وارد کنید.
- 7- روی دکمه Next کلیک کنید و سپس دکمه Finish را برای تکمیل دکمه ویزارد کلیک کنید.

: Terrain Elevation(dwg,dxf,xls,xlsx,csy,...)

ویزارد حمل و نقل ارتفاع Elevation وارد نقاط ارتفاع زمین از فایل های CAD در قالب



DWG و DXF، و همچنین نقاط ارتفاع در XLS، XLSX، و فرمت CSV واردات. این فرمان برای وارد کردن اطلاعات ارتفاع از دیگر نرم افزار CAD یا از فایل های تولید شده توسط تجهیزات نظرسنجی GPS مفید است. هنگامی که داده ارتفاع داده شده وارد شده است، ویزارد به طور خودکار خطوط کانتور ایجاد می کند که می تواند به طور عادی ویرایش شود.

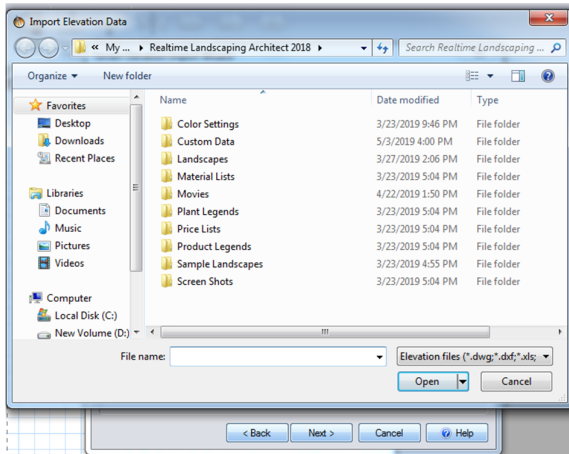


برای وارد کردن ارتفاع زمین:

- 1- قبل از استفاده از ویزارد، ما توصیه می کنیم یا با یک طراحی جدید شروع کنید، یا ابتدا تمام خطوط کانتور و سایر اشیا را اصلاح کنید. این باعث می شود که داده های ارتفاع داده شده تازه تر مورد تایید قرار گیرد.
- 2- روی Tools کلیک کنید و ویزارد Terrain Elevation Import Wizard

3- روی دکمه بعدی کلیک کنید.

4- به فایل مورد نظر وارد شوید و بر روی Open کلیک کنید.



5- فقط: DWG / DXF

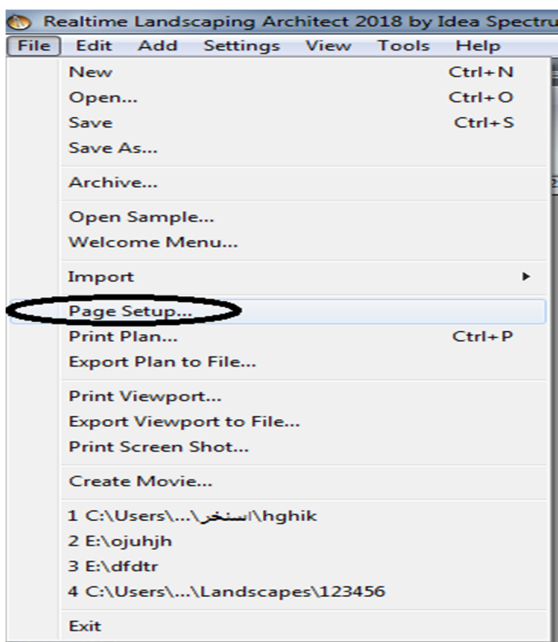
مشخص کنید کدام لایه‌ها را می‌خواهید وارد کنید و روی Next کلیک کنید.

فقط: XLS / XLSX / CSV

مشخص کنید کدام ستون‌ها حاوی داده‌های ارتفاع (XYZ جایی که Z ارتفاع است). ویزارد معمولاً می‌تواند این کار را به صورت خودکار انجام دهد، اما در صورت

نیاز می‌توانید تنظیمات پیش فرض را لغو کنید. سپس روی بعدی کلیک کنید.

6- واحدهای طراحی مورد نظر را انتخاب کنید. شما همچنین می‌توانید یک مقیاس مقیاس را



وارد کنید اگر می‌خواهید تغییر اندازه طراحی در هنگام واردات. سپس روی بعدی کلیک کنید.

7- برای تکمیل ویزارد روی دکمه Finish کلیک کنید.

: Page setup...

ویرایش تنظیمات صفحه.

1- روی File and Page Setup کلیک کنید.

2- تغییر تنظیمات به صورت مورد نیاز و سپس روی دکمه OK کلیک کنید.

گفتگوی صفحه تنظیمات حاوی

گزینه‌های بسیاری برای تنظیم اندازه نقاشی، چاپ مقیاس و اندازه زیادی از طراحی منظره شما است.

✓ مهم:

این تنظیمات تنها توسط دستور Print Plan استفاده می‌شود، نه Print Viewport یا

.Export Viewport to File

گزینه: Print scale

مقیاس چاپ تعیین می‌کند

که چگونه طراحی منظره

شما هنگام چاپ نمایش

طرح مقیاس پذیری می‌شود.

به عنوان مثال، مقیاس چاپ

به 1" = 10" تنظیم شده

است، سپس در هنگام چاپ

نمایش طرح با استفاده از

گزینه مقیاس استفاده از

چاپ، طراحی منظره شما

اندازه خواهد شد به طوری

که 10 فوت در طراحی به

نظر می‌رسد به عنوان یک

اینچ بر روی کاغذ.

Drawing size: اندازه طراحی تعیین می‌کند که چقدر چشم انداز شما از نظر اندازه کاغذ

است. اگر اندازه نقاشی بزرگتر از یک ورق کاغذ باشد، چندین ورق کاغذ را می‌توان به آن چاپ

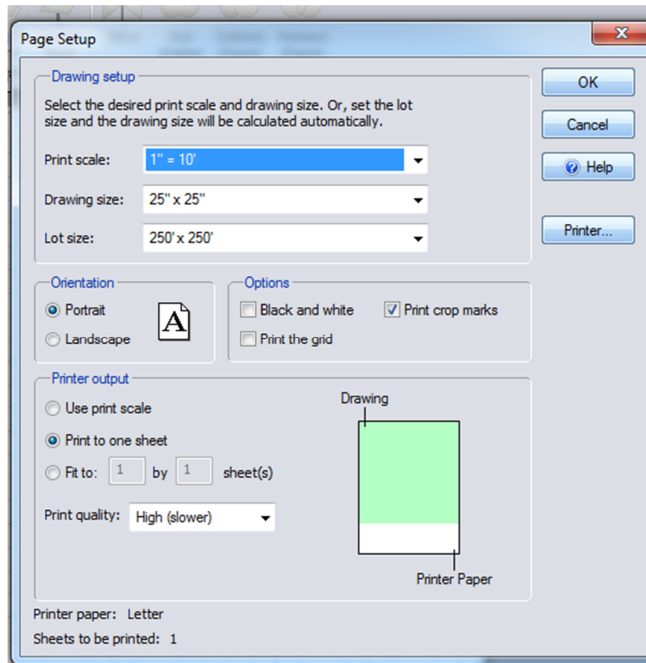
کرد.

Lot size: اندازه لات تعیین می‌کند که چقدر چشم انداز شما از لحاظ فوت یا متر است.

اندازه زیادی از پیش تعیین شده می‌تواند انتخاب شود یا شما می‌توانید خود را تنظیم کنید.

طول و عرض اندازه قطعه می‌تواند به 1500 فوت (457 متر)، که 1,5 هکتار است، گسترش

یابد.



Orientation: جهت تعیین اینکه آیا طراحی شما به عنوان پرتره یا منظره چاپ شده است، تعیین می کند.

Black and white: گزینه سیاه و سفید تعیین می کند که آیا طراحی منظره شما به رنگ کامل یا کاملاً خام چاپ شده است یا خیر.

Print crop marks: گزینه علامت برداشت چاپ تعیین می کند که آیا عالمت‌های برش به هر قطعه کاغذ اضافه می شوند تا تعیین کنند که مقادیر باید با یکدیگر ترکیب شوند. علامت‌های برش فقط در صورتی اضافه می شوند که چندین ورق کاغذ برای چاپ طراحی مورد نیاز است.

Print the grid: گزینه Print the grid تعیین می کند که آیا شبکه در هنگام پرینت، چاپ می شود. برای تغییر شبکه، به تنظیمات ضربه محکم و ناگهانی مراجعه کنید.

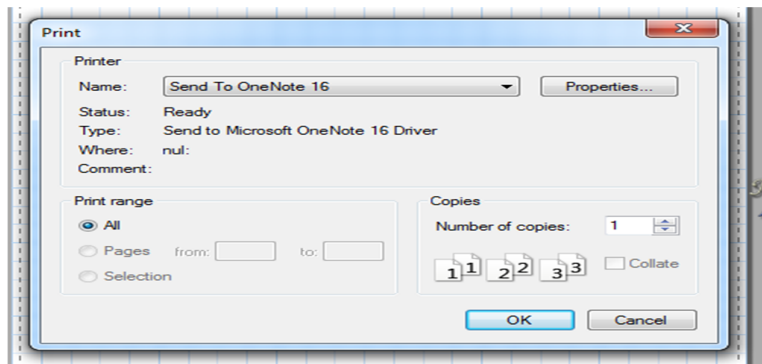
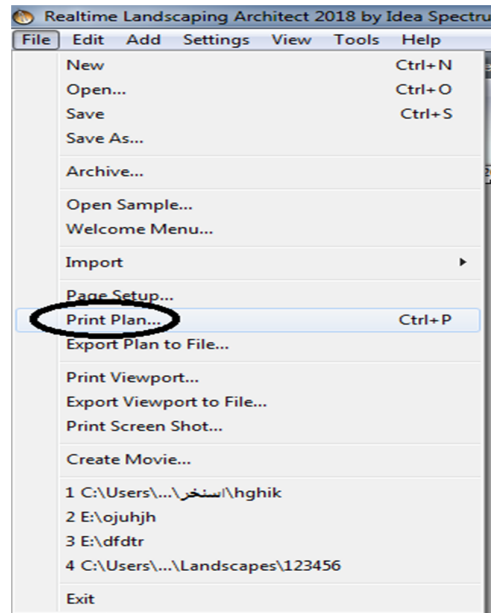
Use print scale: گزینه استفاده از چاپ تعیین می کند که آیا چاپ مقیاس هنگام چاپ در نظر گرفته شود. در صورتی که گزینه Print to one sheet انتخاب شده باشد، مقیاس چاپ نادیده گرفته خواهد شد.

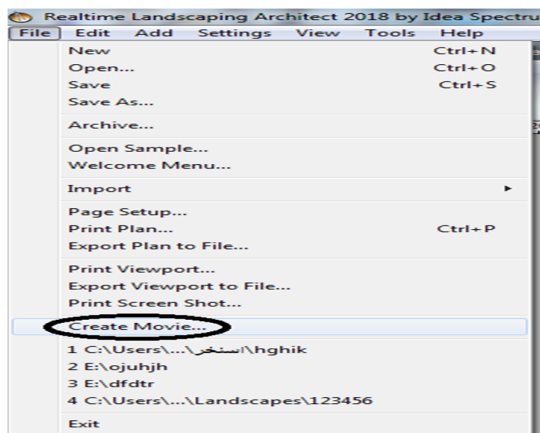
Print to one sheet: گزینه چاپ به یک برگ تعیین می کند که آیا طراحی منظره به اندازه‌ی یک قطعه کاغذ مناسب است یا نه، تنظیمات مقیاس چاپ را نادیده بگیرید.

Fit to x by y sheets: گزینه "Fit to x by y sheets" برای نادیده گرفتن مقیاس چاپ و طراحی اندازه متناسب با تعداد ورق‌های کاغذ تعیین شده استفاده می شود.

Print quality: برای تعیین وضوح چاپ از گزینه Quality Print می توان به Low, Medium یا High تنظیم کرد. توصیه می شود همیشه کیفیت چاپ را به بالا تنظیم کنید، مگر اینکه چاپ سریع تست کنید.

Print plan: با انتخاب این گزینه می توانید طرح و نقشه مدنظر خود را چاپ یا پرینت بگیرید.





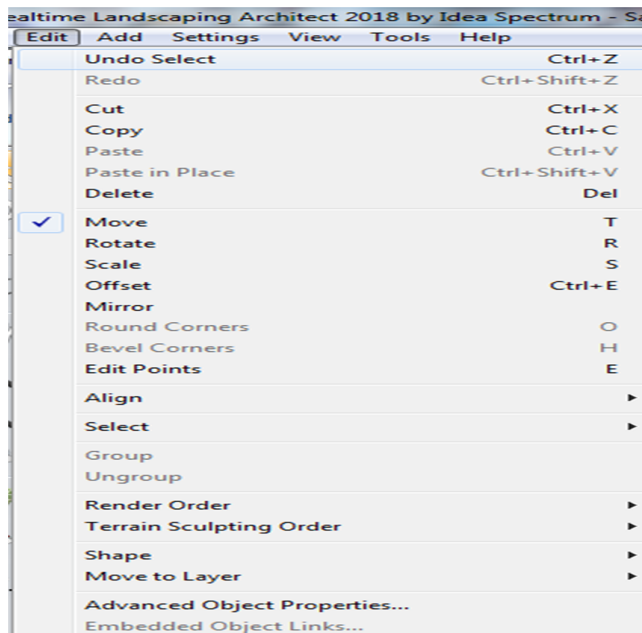
: Create movie

این گزینه در دستور
Realtime Camera توضیح داده شده
است.

: Exit

خارج شدن از نرم افزار Realtime.

منوی دوم Edit:



Undo : برگرداندن به

حالت اولیه. برای برگشت
به آخرین فرمان Insert یا
Delete گزینه Undo را
انتخاب کنید. که با استفاده
از دکمه های ctrl+z هم
قابل انجام است.

Redo : برگرداندن

مرحله ای از طرح که حذف
شده بوده است. که با
استفاده از دکمه های
ctrl+shift+z هم قابل
انجام است.